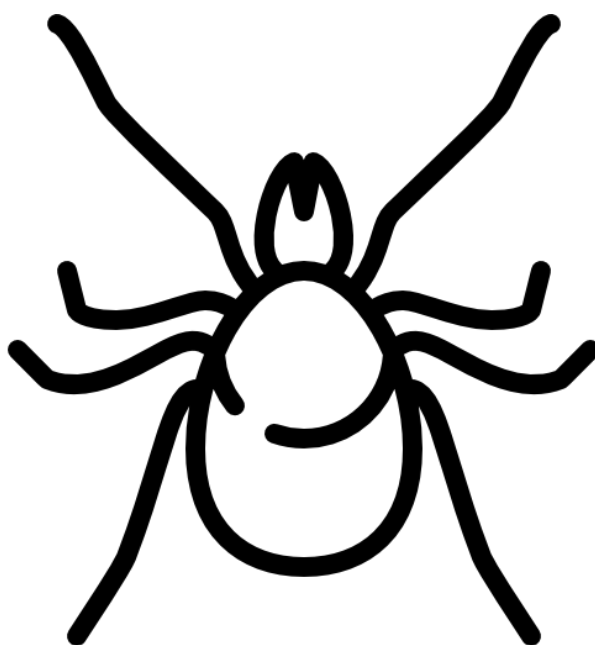


# Поведение при укусе клеща

Как при укусе извлечь клеща, куда обращаться, каких симптомов ожидать, как предохраняться от их укусов.



Кровососущие клещи, иксодовые и аргасовые (с мягким тельцем) своими укусами несут угрозу здоровью человека, инфицируя жертву опасными инфекциями трансмиссивным путем – посредством прокуса кожи и попадания возбудителей в кровоток укушенного.

Самые опасные – это боррелиоз (болезнь Лайма), энцефалит и мультиинфекция (сочетание нескольких возбудителей). Больше всех страдают дети, лица преклонного возраста, люди с пониженным иммунитетом.

# Как правильно извлечь клеща

Уже впившегося клеща удаляют 3 методами, без воздействия агрессивных жидкостей:

- **Пинцетом** (обычным или аптечным) — расположить инструмент параллельно коже, захватив максимально близко к месту входа, слегка повернуть в любую из сторон.
- **Пальцами**, обернув их бинтом, куском ткани, — сделать захват под брюшком, свернуть в любой бок и потянуть клеща на себя.
- **Нитью** — сделав петлю вокруг места входа клеща, оба конца прочной нити продолжать скручивать, тем самым выкручивая из-под кожи паразита.

Ошибки при неправильном извлечении, которых нужно избегать:

- Лить на тельце клеща масло, пытаясь закупорить тому дыхание.
- Воздействовать на него агрессивными жидкостями — спиртом, ацетоном, бензином, керосином.

**Важно!** Основательно впившийся клещ обычно не покидает самостоятельно жертву, а погибает. Но перед гибелью его хоботок теряет тонус, и содержимое брюшка попадает прямиком в рану, вместе с инфицированной слюной.

После извлечения рану от укуса обеззараживают, руки старательно моют, а клеща, если нет возможности сохранить живым для дальнейшего исследования, уничтожают — сжигают либо давят.

Если произошел разрыв тельца и головка осталась под толщей кожи, можно попытаться прокаленной иглой извлечь остатки клеща, действуя как с занозой. Но даже если их оставить, то в месте укуса вскоре сформируется гнойничок — прорвавшись, он вынесет с гноем наружу инородные частички.

Когда удастся вытащить клеща живым и невредимым, целесообразно сдать того на анализ в лабораторию, чтобы проверить, был ли он инфицирован энцефалитом и боррелиозом. Для этого извлеченного паразита помещают в любой сосуд с крышкой, вместе с намоченным кусочком ткани, ваты, салфетки, чтобы паучок не задохнулся. В течение 2 суток его примут в лаборатории.

## Куда обращаться в случае клещевого укуса

Независимо от того, удалось ли изъять клеща, цел он либо погиб, укушенному необходимо лично явиться в течение 4 суток (чем раньше, тем лучше) в любое медицинское учреждение или же в СЭС. Там необходимо сдать анализ крови на энцефалит и получить профилактическую дозу иммуноглобулина — эта мера необходима на случай инфицирования при укусе.

Если укушенный клещом был привит сывороткой от энцефалита, то такая профилактика показана лишь в случае множественных укусов — с единичным иммунитет справится.

Если в медицинском учреждении не окажется иммуноглобулина, жертва клеща будет перенаправлена туда, где профилактическая помощь доступна. В первые 48 часов вводится доза из расчета 0,1 мл препарата на каждый килограмм массы потерпевшего, в период от 48 до 96 часов дозу удваивают, а по истечении 4 суток антитела перед вирусом энцефалита окажутся бесполезными.

**Важно!** Людям в глубинке проблематично получить иммуноглобулиновую сыворотку, поэтому нужно пропить курс противовирусных медикаментов — **Йодантипирина, Арбидола, Анаферона**.

Врачи часто рекомендуют даже после введения иммуноглобулина усилить эффект приемом этих препаратов.

## Каких симптомов ожидать после клещевого укуса

Сразу после атаки клеща не следует ожидать каких-либо проявлений возможной инфекции, что могла попасть в кровь. Первые симптомы активности любого возбудителя дают о себе знать спустя минимум неделю.

Пострадавшему стоит после факта клещевого укуса примерно месяц прислушиваться к собственному самочувствию. Ухудшение может наступить, когда человек уже забывает о клеще, поэтому склонен списывать недомогание на простуду, аллергию и прочие причины — а это всего лишь начинает активизироваться в крови полученная от клеща болезнь.

### Симптомы клещевого энцефалита

Клещевой энцефалит относят к вирусным заболеваниям. Первая волна развивается бурно спустя неделю — две после внедрения клеща, инфицированного вирусом энцефалита.

Картина зависит от подтипа вируса — дальневосточного, более опасного, либо европейского, менее угрожающего.

**Европейский подтип** проявляет себя таким образом:

- лихорадка, недомогание на протяжении первых 4 — 5 дней;
- боли со стороны головы, мышц, суставов;
- рвота и тошнота;
- затем недельное облегчение.

Треть заболевших после укуса клеща европейским подтипом энцефалита по истечению недельного затишья испытывают новую, более тяжелую волну — с поражением ЦНС и головного мозга по типу менингита, с нарушением сознания и двигательных функций, параличами. Прогноз европейского энцефалита благоприятный — выживаемость 98 — 99%, инвалидность впоследствии — 10%.

**Дальневосточный подтип** вируса ведет себя иначе — нарастание тяжести симптомов без фазы облегчения.

- На протяжении первых 4 — 5 дней держится высокая температура, сопровождающаяся приступами тошноты и рвоты.

- Максимум через неделю после начала проявлений болезни развивается более тяжелая фаза — страдает серое вещество головного мозга и нервная система.
- Если отсутствует адекватная терапия, то еще спустя неделю наступает смерть.

Прогноз дальневосточного энцефалита пессимистичный — слишком высок процент дальнейшей инвалидности (около 20%) и смертности (20 — 25%).

## Симптомы боррелиоза Лайма

Болезнь Лайма, передающаяся клещами в момент укуса, такой высокой летальности не влечет, однако не менее опасна пожизненными дисфункциями, выливающимися в инвалидность. Ее возбудитель — бактерия *Borrelia* трех подтипов. Заболевание характерно разнообразным диапазоном симптомов, но есть и общие, четко указывающие на боррелиоз.

**Важно!** Безошибочный признак — это мигрирующая эритема, похожая на кольцеобразное покрасневшее пятно, безболезненно возникающая, растущая и пропадающая в разных частях тела. Период возникновения эритемы — от 1 до 3 недель от момента укуса клещом. На протяжении нескольких недель она разрастается до огромных размеров, достигая порой 20 см в диаметре, затем исчезает.

Однако красными пятнами картина заболевания, вызванного укусом клеща, не исчерпывается, помимо нее возникают более грозные симптомы.

- Недомогание, усталость, повышенная температура, тошнота и рвота, ломота со стороны суставов и мышц — это первичная фаза болезни Лайма. Если вовремя приступить к правильному лечению антимикробными препаратами — прогноз позитивный.
- Вторая стадия вовлекает внутренние органы — поражаются сердце, головной мозг, глаза, печень, суставы и мышечная ткань.
- Третья фаза — дегенеративные поражения ЦНС, сердца, мозга, суставов, кожных покровов, что оставляют человека пожизненным инвалидом.

Перенесшие болезнь Лайма вынуждены еще год находиться на учете у инфекциониста.

# Как предохраниться от клещевых укусов

Самая эффективная профилактическая мера против энцефалита — это вакцинация. К ней следует прибегать всему населению эндемичных в плане энцефалита регионов, а также приезжающим в такую местность. Против болезни Лайма вакцины не существует.

Собираясь в зеленую зону с высокой травой и обилием кустарника, где сосредоточено множество голодных клещей, следует себя и детей обезопасить:

- надевать светлых тонов одежду, максимально закрывающую тело, брюки заправлять в носки или обувь, чтобы клещ не заполз на кожу;
- периодически осматривать себя и спутников — ползущий клещ должен быть замечен, одежду стряхивать;
- производить по приходу в жилище осмотр тела в поисках впившегося клеща — зону шеи, висков, головы, подмышек, груди, спины, паха, области плеч, коленей и голеней.

Нельзя забывать пользоваться акарицидными средствами и репеллентами, наносимыми на кожу — они гарантированно отпугнут клещей и предотвратят укус.